



PREFEITURA MUNICIPAL DE SETE LAGOAS
SECRETARIA MUNICIPAL DE SAÚDE
VIGILÂNCIA E PROTEÇÃO À SAÚDE
CONTROLE DA DENGUE/ CHIKUNGUNYA



BOLETIM INFORMATIVO Nº 16– 21/05/2015

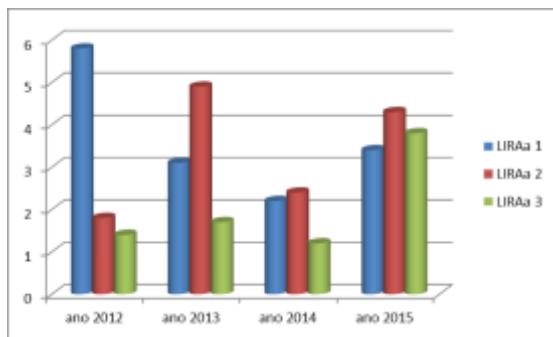
Situação da Dengue/Chikungunya-Sete Lagoas período de intensificação – semana epidemiológica nº20/ 2015

1-Controle do Vetor

1.1- Bloqueio – As operações de bloqueio com inseticida para contenção da propagação dos casos de dengue continuam no bairro Interlagos e retornaram ao Luxemburgo. Já foram desenvolvidos também em regiões dos bairros, Barreiro, Jk, Alvorada, Nova Cidade, Catarina, Montreal.

1.2- LIRAA 3/2015- Entre os dias 11 e 14 de maio foi realizado o terceiro Levantamento de Índice Rápido do *Aedes aegypti* (LIRAA), metodologia que ajuda a mapear os locais com altos índices de infestação do mosquito *Aedes aegypti* e, conseqüentemente, alertar sobre os possíveis pontos de epidemia da doença. O LIRAA foi realizado pelos Agentes de Combate a Endemias (ACEs) em 4.253 imóveis e 902 terrenos baldios, totalizando 5.155 locais distribuídos pelos bairros de Sete Lagoas. O resultado da pesquisa foi de 3,8%, muito alto para o período e mostrou que quase quatro imóveis de cada 100 estão com a presença das larvas do *Aedes* em Sete Lagoas. Em 8 imóveis foram encontradas larvas do *Aedes albopictus*, sendo 7 em criadouros artificiais e 1 em bromélia. No gráfico abaixo está apresentada a comparação dos levantamentos realizados entre 2012 e 2015.

Gráfico 1- IIP- Índice de Infestação Predial pelo Aedes aegypti 1012 a 2015 – LIRA a 1,2,3 -SL

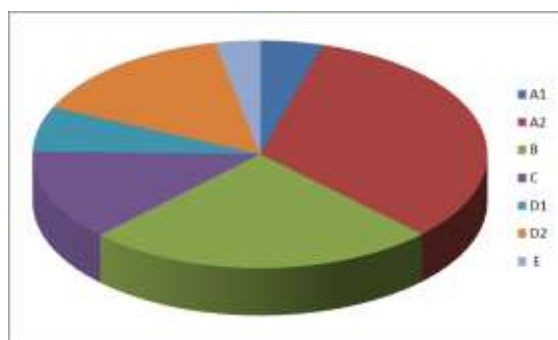


Ano	LIRAA 1 %IIP	LIRAA 2 %IIP	LIRAA 3 % IIP
ano 2012	5,8	1,8	1,4
ano 2013	3,1	4,9	1,7
ano 2014	2,2	2,4	1,2
ano 2015	3,4	4,3	3,8

Fonte CCZ/Controle da Dengue

Os principais criadouros encontrados no terceiro levantamento foram os do grupo A2 formado por tambores, toneis e baldes, em seguida os do grupo B que são os pratinhos de planta e bebedouros de animais e em terceiro o lixo doméstico.

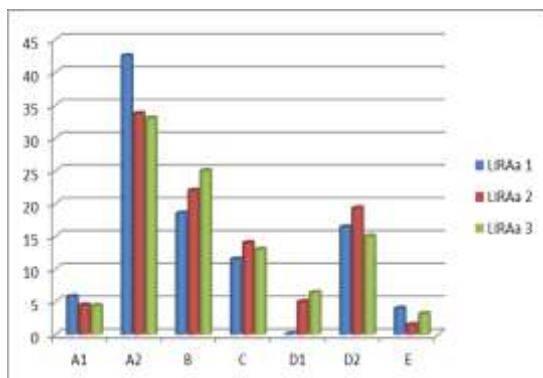
Gráfico 2 - Frequência percentual dos criadouros do Aedes encontrados no LIRAA3- maio /2015-SL



A1= 4,4% Depósitos de água elevados – caixas d'água
A2= 33% Depósitos de água a nível do solo- tambores, caixas, tonéis, baldes;
B= 25%Depósitos móveis nos domicílios- bebedouros de animais, vasos e pratos com plantas;
C= 13% Depósitos fixos nos domicílios- piscinas, ralos, calhas e outros;
D1=6,4 % Pneus e outros materiais rolantes
D2= 15% Depósitos encontrados no lixo, inservíveis e recicláveis
E= 3,2% Depósitos naturais – bromélias, ocos e raízes de árvores;

Fonte CCZ/Controle da Dengue

Gráfico 3 – Comparação dos Índices de Infestação Predial-por percentual de criadouros nos LIRAA 1,2,3- janeiro, março, maio 2015-SL



%Criadouros	LIRAA 1	LIRAA 2	LIRAA 3
A1	5,8	4,5	4,4
A2	42,5	33,7	33
B	18,5	22	25
C	11,5	14	13
D1	0,1	5	6,4
D2	16,4	19,3	15
E	4	1,5	3,2

Fonte CCZ/Controle da Dengue

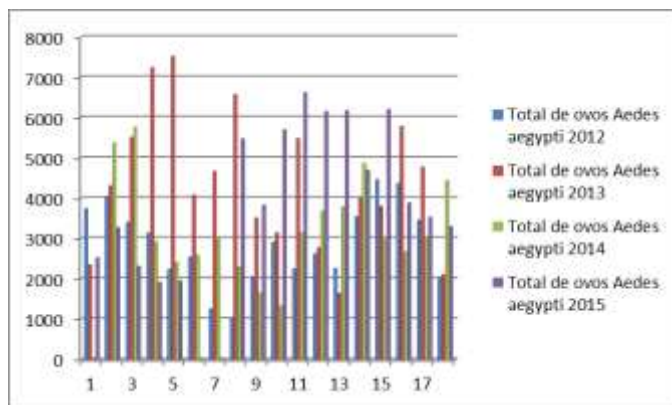
1.3-Tratamento Focal – Os Agentes de Endemias continuam as visitas aos 110.429 imóveis de Sete Lagoas para execução do 3º ciclo de 2015.

1.4-Denúncias - Continua o atendimento a denúncias encaminhadas ao Disque Dengue -160, através do 155 do Ministério da Saúde, e das notificações de situações de risco encaminhadas pelos supervisores, com aplicação de multas, quando necessário. O Disque Dengue recebeu 374 denúncias em 2015, foram resolvidas 334 e 40 foram encaminhadas para resolução por outros setores. Através do 155 foram encaminhadas 13 denúncias que foram atendidas.

1.5- PE - A equipe que trabalha os 190 Pontos Estratégicos, continua as visitas para execução do 10º ciclo dos 26 previstos para 2015. São considerados pontos estratégicos as siderúrgicas, cemitérios, floriculturas, ferros velhos, borracharias, rodoviárias e outros onde a atividade desenvolvida oferece risco para a proliferação do mosquito da dengue.

1.6- Armadilhas OVITRAMPAS - Positividade - As armadilhas de oviposição coletaram 67.519 ovos do mosquito Aedes até a semana 18 em 2015. No mesmo período foram coletados 51.328 em 2012, 79.230 em 2013 e 55.890 em 2014. Na avaliação semanal na semana 18, em 2015, houve diminuição de ovos coletados em comparação com o mesmo período em 2014 e aumento em comparação com 2012 e 2013. No gráfico abaixo está apresentada a comparação das coletas nas semanas 1 a 18 dos anos 2012 a 2015. No ano de 2014 não houve coleta na primeira semana e em 2015 não houve coleta nas semanas 6 e 7.

Gráfico 4 - Ovos recolhidos, por semana - OVITRAMPAS 2012 a 2015 - Sete Lagoas - semanas 1 a 18



Semana	Total de ovos Aedes aegypti 2012	Total de ovos Aedes aegypti 2013	Total de ovos Aedes aegypti 2014	Total de ovos Aedes aegypti 2015
1	3742	2344	não coletou	2525
2	4044	4311	5370	3270
3	3399	5511	5763	2315
4	3138	7236	2920	1915
5	2242	7516	2412	1946
6	2537	4080	2585	não coletou
7	1256	4665	2982	não coletou
8	1042	6572	2299	5472
9	2058	3511	1649	3830
10	2909	3139	1328	5699
11	2246	5480	3144	6618
12	2611	2770	3676	6153
13	2262	1642	3785	6172
14	3541	3998	4863	4698
15	4463	3797	2977	6197
16	4360	5783	2669	3880
17	3455	4770	3035	3527
18	2023	2105	4433	3302
Total	51328	79230	55890	67519

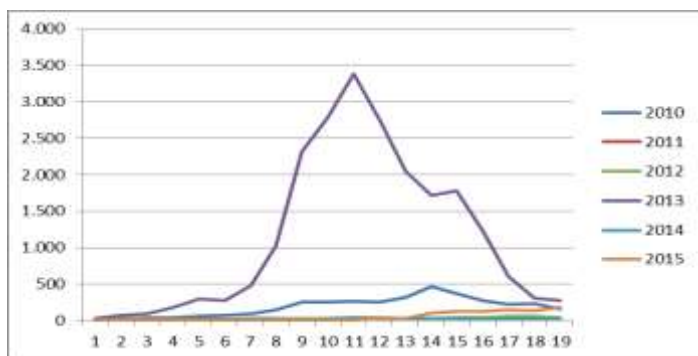
Fonte - CCZ - Controle da Dengue

2- Assistência - A atualização dos números da Dengue/Chikungunya em Sete Lagoas - Os dados disponibilizados pela Superintendência de Epidemiologia para a 2015, até a semana 20, mostram a notificação de 996 casos suspeitos de dengue, sendo 256 casos confirmados, 93 descartados e 647 aguardando conclusão da investigação.

Em relação à Febre Chikungunya e Zika não estão ocorrendo notificações de casos em 2015 em Sete Lagoas.

No gráfico abaixo está apresentada a frequência do aparecimento de casos notificados de dengue nos anos 2010 a 2015, semanas 1 a 120.

Gráfico 2 - Investigação SINAN casos de dengue - Sete Lagoas- segundo ano de sintomas 2010 a 2015 por semana de notificação - até a semana 20



Ano	2010	2011	2012	2013	2014	2015
S 01	14	3	20	30	11	11
S 02	17	8	23	68	25	11
S 03	40	9	22	95	29	6
S 04	42	13	25	177	32	7
S 05	62	14	15	293	34	5
S 06	69	13	15	280	23	7
S 07	98	12	12	477	25	8
S 08	150	20	17	1022	31	9
S 09	250	20	31	2316	24	11
S 10	251	8	18	2789	27	9
S 11	268	22	38	3377	38	10
S 12	249	18	40	2750	27	33
S 13	315	24	31	2048	20	35
S 14	472	29	28	1717	30	110
S 15	374	31	36	1780	27	126
S 16	274	21	46	1234	15	128
S 17	219	27	57	603	21	152
S 18	234	24	61	310	14	134
S 19	155	23	41	274	16	175
S 20	98	15	37	170	12	9
Total	3.651	354	613	21810	481	996

Fonte-SINAN Epidemiologia SMSSL-Obs: dados parciais e sujeitos a revisão

3-Mobilização Social

-As reuniões intersecretoriais com representantes das diversas secretarias e autarquias do município, Ministério Público Estadual e Procuradoria da República para apresentação de situações de risco e discussão das responsabilidades para sua resolução, continuam ocorrendo semanalmente.

- Equipe de Agentes de Endemias continua fazendo mobilização através de palestras e teatro em escolas e unidades de saúde do município.