



PREFEITURA MUNICIPAL DE SETE LAGOAS
SECRETARIA MUNICIPAL DE SAÚDE
VIGILÂNCIA E PROTEÇÃO À SAÚDE
CONTROLE DA DENGUE/ CHIKUNGUNYA



BOLETIM INFORMATIVO Nº 02 – 16/01/2015

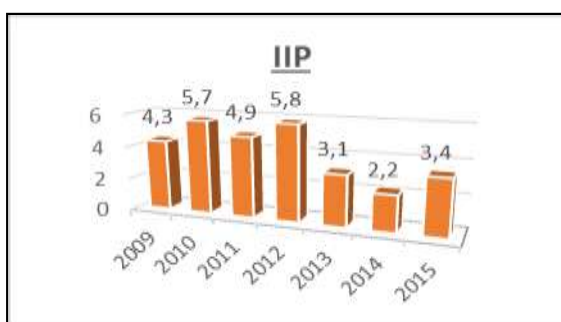
Situação da Dengue/Chikungunya em Sete Lagoas no período de intensificação -2015

1- Controle do Vetor

1.1 – LIRAA 1/2015 – Levantamento Rápido do Índice de Infestação - O primeiro levantamento anual do índice de infestação predial- IIP, por larvas do mosquito *Aedes aegypti* e *Aedes albopictus* apresenta resultados que colocam o município de Sete Lagoas em situação de **ALERTA para epidemia de Dengue/ Chikungunya em 2015**. O índice geral do município está em **3,4%** demonstrando a presença de larvas do *Aedes* em 3,4 imóveis a cada 100. Mais de 80% dos criadouros estão localizados dentro, ou nos quintais dos imóveis residenciais. Os principais criadouros encontrados foram os do grupo A2 formado por tambores, toneis e baldes e em seguida os do grupo B que são os pratinhos de planta e bebedouros de animais. Em 2,9% dos imóveis foram encontradas larvas do *Aedes albopictus* e em 97,1% larvas de *Aedes aegypti*.

Tabela 1 e Gráfico 1 – Comparação dos Índices de Infestação Predial- IIP - LIRAA 1- janeiro 2009 a 2015

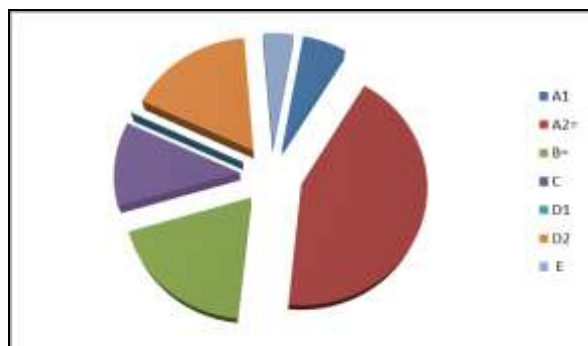
ANO	IIP
2009	4,3
2010	5,7
2011	4,9
2012	5,8
2013	3,1
2014	2,2
2015	3,4



Fonte GCDengue SL

Gráfico 2 - Frequência percentual dos criadouros do Aedes encontrados no LIRAA1/2015

A1= 5,8% Depósitos de água elevados – caixas d'água
A2= 42,5% Depósitos de água a nível do solo- tambores, caixas, tonéis, baldes;
B= 18,5 %Depósitos móveis nos domicílios- bebedouros de animais, vasos e pratos com plantas;
C= 11,5% Depósitos fixos nos domicílios- piscinas, ralos, calhas e outros;
D1= 0,1 % Pneus e outros materiais rolantes
D2= 16,4% Depósitos encontrados no lixo, inservíveis e recicláveis
E= 4,0% Depósitos naturais – bromélias, ocos e raízes de árvores;



Fonte GCDengue SL

1.2- Bloqueio – A análise dos indicadores nas primeiras semanas de 2015, não mostra a necessidade do início das operações de bloqueio com inseticida, no período analisado.

1.3- Tratamento Focal –Os Agentes de Endemias iniciaram as visitas aos 110.000 imóveis de Sete Lagoas para execução do 1º ciclo 2015. Está prevista a conclusão de 6 ciclos no ano.



1.4-“Pente fino” – A Equipe de Mobilização iniciou o trabalho de vistoria especial nos imóveis onde foram encontradas larvas durante o LIRAA e onde há notificação de casos suspeitos de dengue e chikungunya.

1.5- PE – A equipe que trabalha os 205 Pontos Estratégicos continua as visitas para execução do 1º ciclo dos 24 previstos para 2015. São considerados pontos estratégicos as siderúrgicas, cemitérios, floriculturas, ferros velhos, borracharias, rodoviárias e outros onde a atividade desenvolvida oferece risco para a proliferação do mosquito da dengue.

1.6- Armadilhas OVITRAMPA - Positividade – As armadilhas de

oviposição, que foram desinstaladas no período de recesso do final do ano, foram reinstaladas na primeira semana de 2015. A primeira análise das coletas de 2015 será divulgada no próximo boletim.

2-Assistência - A atualização dos números da Dengue/Chikungunya em Sete Lagoas - Os dados disponibilizados pela Superintendência de Epidemiologia para a primeira semana de 2015 mostram a notificação de 11 casos suspeitos de Dengue distribuídos em bairros diversos conforme pode ser visto na tabela ao lado. Em relação à Febre Chikungunya houve notificação 1 de caso suspeito em Sete Lagoas e está sendo investigado.

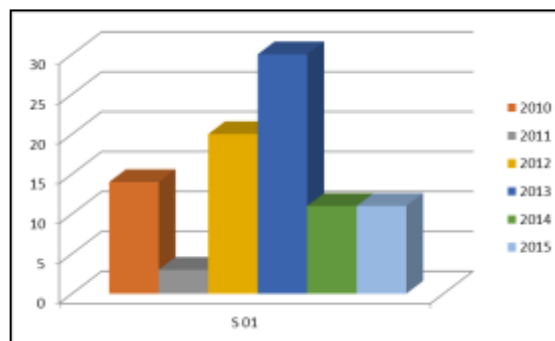
Bairro	Casos Notificados
Montreal	2
Jardim Universitário	1
Canadá	1
Santo Antonio	2
Interlagos	1
Monte carlo	1
Santa Luzia	1
Luxemburgo	1
São Vicente	1

No gráfico abaixo está apresentada a frequência do aparecimento de casos notificados de dengue nas primeiras semanas dos anos 2010 a 2015.

Fonte-SINAN Epidemiologia SMSL

Gráfico 3- Investigação SINAN casos de dengue - Sete Lagoas- segundo ano de sintomas 2010 a 2015 por semana de notificação - semana 1

Ano	2010	2011	2012	2013	2014	2015
S 01	14	3	20	30	11	11



Fonte-SINAN Epidemiologia SMSL

Obs: dados parciais sujeitos a revisão

3-Mobilização Social

-Continuam as reuniões intersecretoriais com representantes das diversas secretarias e autarquias do município para apresentação de situações de risco e discussão das responsabilidades para sua resolução.

-13 de janeiro- aconteceu reunião no CEREST com os responsáveis do Programa Mexa-se para organização de calendário de palestras sobre a Dengue e Chikungunya para os participantes dos grupos.

-13 de janeiro - reunião da Equipe Mobiliza 7L com a Secretária Municipal de Saúde para definição de agenda de palestras para as diretoras das escolas.

- 14 de janeiro - reunião com os gerentes da Atenção Primária para alinhamento das ações entre ACE/ACS e organização das atividades para o dia D+1 em fevereiro.

