



PREFEITURA MUNICIPAL DE SETE LAGOAS
SECRETARIA MUNICIPAL DE SAÚDE
VIGILÂNCIA E PROTEÇÃO À SAÚDE
CONTROLE DA DENGUE/ CHIKUNGUNYA



BOLETIM INFORMATIVO Nº 11– 17/04/2015

Situação da Dengue/Chikungunya-Sete Lagoas período de intensificação – semana epidemiológica nº15/ 2015

1-Controle do Vetor

1.1- Bloqueio – As operações de bloqueio com inseticida para contenção da propagação dos casos de dengue retornaram ao bairro Montreal após aumento no número de notificações em regiões deste bairro. O trabalho de bloqueio também foi desenvolvido em regiões dos bairros Jk, Alvorada, Nova Cidade e Barreiro. Além do Montreal o bloqueio está acontecendo nos bairros Catarina e Interlagos.

1.2-Tratamento Focal – Os Agentes de Endemias continuam as visitas aos 110.000 imóveis de Sete Lagoas para execução do 2º ciclo de 2015. A prioridade para as visitas domiciliares são os locais onde o LIRAa2/2015 e armadilhas de oviposição indicaram situação de maior risco. O setor de estatística do controle da dengue já digitou os dados de 60.693 visitas do 2º ciclo, que foram inseridos no sistema nacional SISPNCD.O ciclo será encerrado em 30 de abril de 2015.



1.3-Denúncias - Continua o atendimento a denúncias encaminhadas ao Disque Dengue -160 e pelo 155 do Ministério da Saúde, e das notificações de situações de risco encaminhadas pelos supervisores, com aplicação de multas, quando necessário. O Disque Dengue recebeu 242 denúncias em 2015, foram resolvidas 206 e 36 foram encaminhadas para resolução por outros setores. Pelo 155 foram encaminhadas 8 denúncias que foram atendidas.

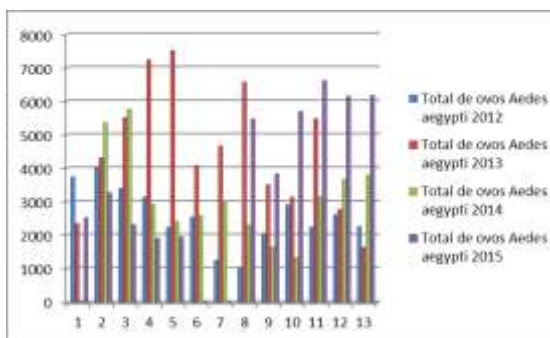
1.4- PE - A equipe que trabalha os 190 Pontos Estratégicos, após atualização dos cadastrados no município, continua as visitas para execução do 8º ciclo dos 24 previstos para 2015. São considerados pontos estratégicos as siderúrgicas, cemitérios, floriculturas, ferros velhos, borracharias, rodoviárias e outros onde a atividade desenvolvida oferece risco para a proliferação do mosquito da dengue.

1.5- Armadilhas OVITRAMPAS - Positividade – As armadilhas de oviposição coletaram 45.915 ovos do mosquito Aedes até a semana 13 em 2015. No mesmo período foram coletados 33.486 em 2012, 58.777 em 2013 e 37.913 em 2014. Na avaliação semanal, a partir da semana 9, as coletas no ano de 2015 continuam superando as dos anos anteriores, no período analisado. Os bairros com as maiores coletas nas semanas 13 em 2015 foram: Verde Vale, Santa Luzia, São Francisco, Bouganville, Manoa, Santa Rita de Cássia, São Geraldo, São Geraldo, Santa Helena, Industrial, São João, Chácara do Paiva, Vapabuçu, Jardim Arizona, Várzea, JK, Ondina V. Oliveira, Centro, Esperança, Luxemburgo, Esmeraldas e Nossa senhora das Graças.

No gráfico abaixo está apresentada a comparação das coletas nas semanas 1 a 13 dos anos 2012 a 2015. No ano de 2014 não houve coleta na primeira semana e em 2015 não houve coleta nas semanas 6 e 7.

Gráfico1- Ovos recolhidos, por semana – OVITRAMPA 2012 a 2015 – Sete Lagoas - semanas 1 a 13

Semana	Total de ovos Aedes aegypti 2012	Total de ovos Aedes aegypti 2013	Total de ovos Aedes aegypti 2014	Total de ovos Aedes aegypti 2015
1	3742	2344	não houve coleta	2525
2	4044	4311	5370	3270
3	3399	5511	5763	2315
4	3138	7236	2920	1915
5	2242	7516	2412	1946
6	2537	4080	2585	não houve coleta
7	1256	4665	2982	não houve coleta
8	1042	6572	2299	5472
9	2058	3511	1649	3830
10	2909	3139	1328	5699
11	2246	5480	3144	6618
12	2611	2770	3676	6153
13	2262	1642	3785	6172
Total	33486	58777	37913	45915



Fonte – CCZ – Controle da Dengue

2- Assistência – A atualização dos números da Dengue/Chikungunya em Sete Lagoas – Os dados disponibilizados pela Superintendência de Epidemiologia para a 2015, até a semana 15, mostram a notificação de 206 casos suspeitos de dengue, sendo 31 casos confirmados, 47 descartados e 128 aguardando conclusão da investigação.

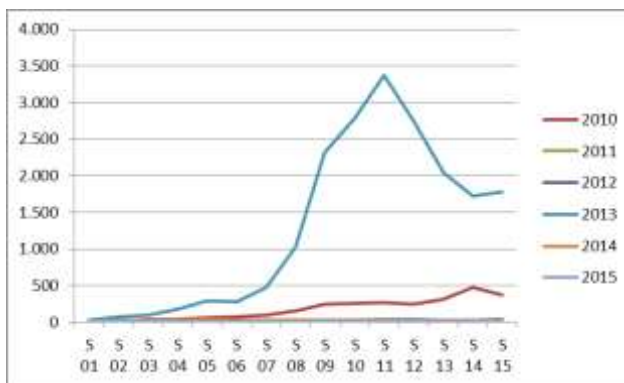
Em relação à Febre Chikungunya, não estão ocorrendo notificações de casos em 2015 em Sete Lagoas.

No gráfico abaixo está apresentada a frequência do aparecimento de casos notificados de dengue nos anos 2010 a

2015, semanas 1 a 15.

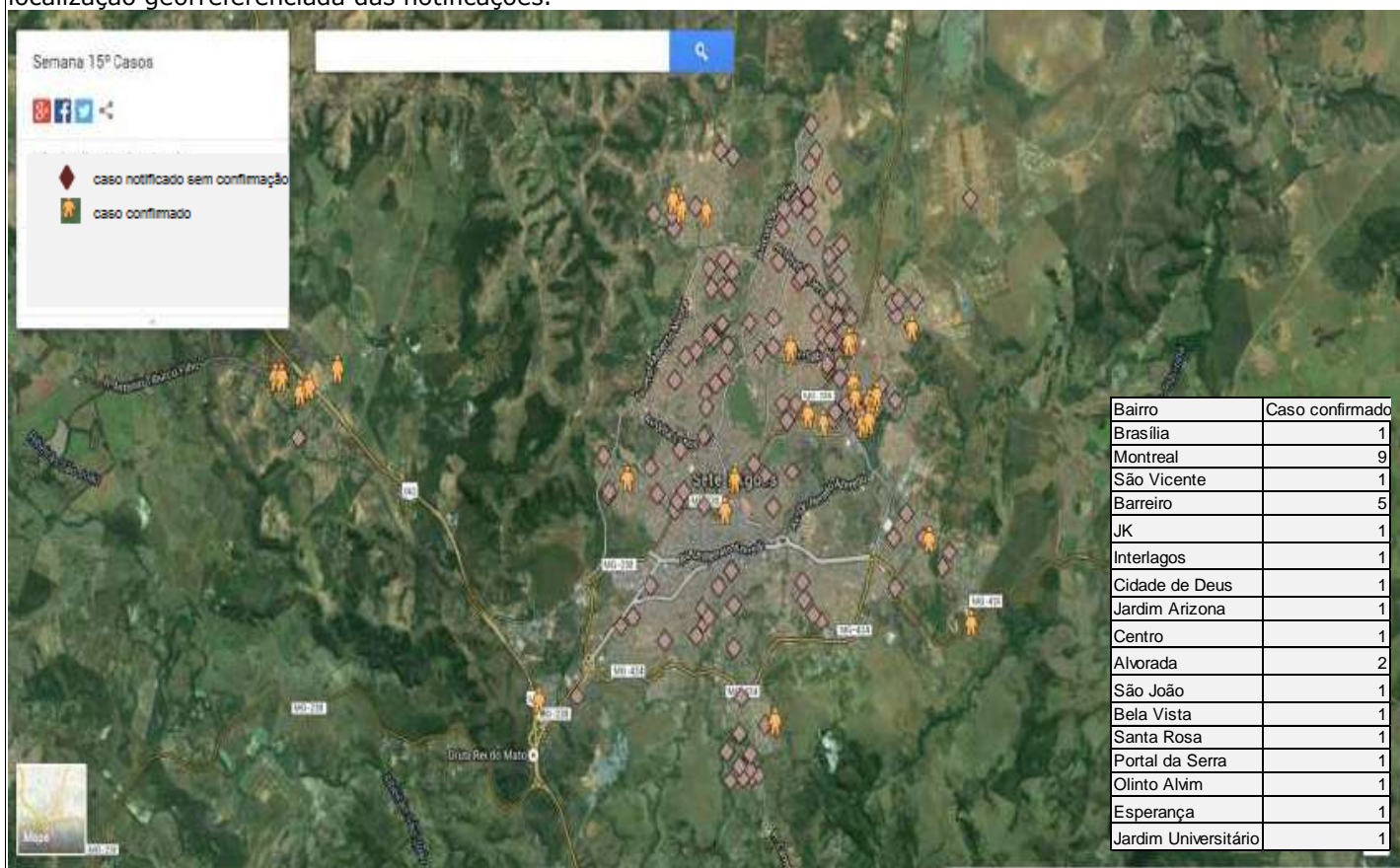
Gráfico 2 – Investigação SINAN casos de dengue – Sete Lagoas- segundo ano de sintomas 2010 a 2015 por semana de notificação – até a semana 15

Ano	2010	2011	2012	2013	2014	2015
S 01	14	3	20	30	11	11
S 02	17	8	23	68	25	11
S 03	40	9	22	95	29	6
S 04	42	13	25	177	32	7
S 05	62	14	15	293	34	5
S 06	69	13	15	280	23	7
S 07	98	12	12	477	25	8
S 08	150	20	17	1022	31	9
S 09	250	20	31	2316	24	11
S 10	251	8	18	2789	27	9
S 11	268	22	38	3377	38	22
S 12	249	18	40	2750	27	33
S 13	315	24	31	2048	20	33
S 14	472	29	28	1717	30	32
S 15	374	31	36	1780	27	2
Total	2.671	244	371	19219	403	206



Fonte–SINAN Epidemiologia SSMSSL - Obs: dados parciais e sujeitos a revisão

As notificações dos casos de dengue estão acontecendo em bairros diversos como pode ser visto no mapa com a localização georreferenciada das notificações.



3-Mobilização Social

-As reuniões intersecretoriais com representantes das diversas secretarias e autarquias do município, Ministério Público Estadual e Procuradoria da República para apresentação de situações de risco e discussão das responsabilidades para sua resolução, continuam ocorrendo semanalmente.

- Equipe de Agentes de Endemias está fazendo mobilização apresentado palestras e teatro em escolas e Unidades de Saúde do município.