



PREFEITURA MUNICIPAL DE SETE LAGOAS
SECRETARIA MUNICIPAL DE SAÚDE
VIGILÂNCIA E PROTEÇÃO À SAÚDE
CONTROLE DA DENGUE/ CHIKUNGUNYA



BOLETIM INFORMATIVO Nº 02– 15/01/2016

Situação da Dengue/Chikungunya-Sete Lagoas período de intensificação – semana epidemiológica nº02/ 2016

1-Controle do Vetor

1.1- Bloqueio – As operações de bloqueio com inseticida para contenção da propagação dos casos de dengue estão acontecendo no bairro Nova Cidade, Cidade Nova e Aeroporto Industrial. Já foram trabalhados, no último mês, os bairros, Interlagos I e II, Luxemburgo, Aeroporto Industrial e São Vicente.



1.2-Tratamento Focal – Os Agentes de Endemias encerraram as visitas aos 112.240 imóveis de Sete Lagoas, cadastrados na última atualização dos dados do controle da dengue, para execução do 6º ciclo de 2015 em 02 de Janeiro/16. Foram realizadas 12.758 visitas, o que corresponde a 11,367%. Os agentes iniciaram as visitas do 1º ciclo que se encerra no dia 31/01/2016.

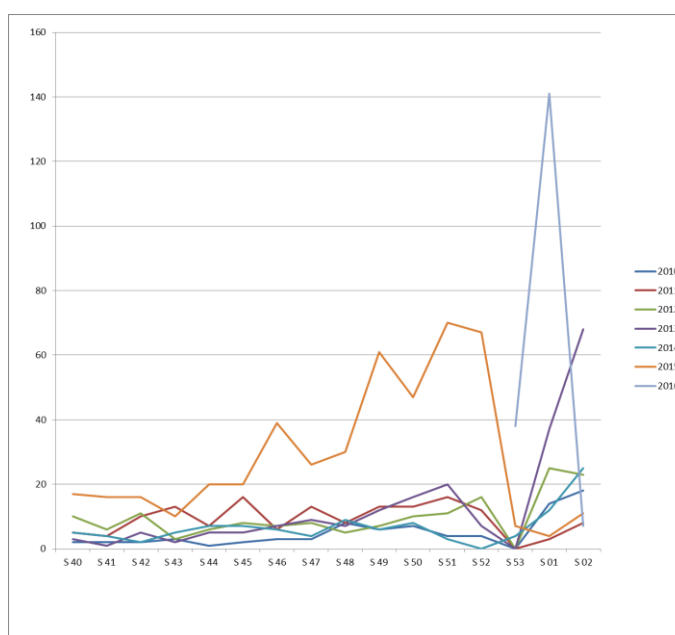
1.3-Denúncias - Continua o atendimento a denúncias através do Disque Dengue (160), por meio do telefone 155 do Ministério da Saúde (MS), e das notificações de situações de risco encaminhadas pelos supervisores, com aplicação de multas, quando necessário. O Disque Dengue recebeu 63 denúncias em 2016, foram resolvidas 54 e 07 estão em processo, devido à chuva. Através do SES foi encaminhada 01 denúncia, já atendida.

1.4- PE - A equipe que trabalha os 180 Pontos Estratégicos, realizaram 76 visitas para execução do 1º ciclo já dos 26 previstos para 2016. São considerados pontos estratégicos as siderúrgicas, cemitérios, floriculturas, ferros velhos, borracharias, rodoviárias e outros onde a atividade desenvolvida oferece risco para a proliferação dos *Aedes spp.*

2- Assistência – A atualização dos números da Dengue em Sete Lagoas – Os dados disponibilizados pela Superintendência de Epidemiologia para a Gerencia do Controle da Dengue até a edição deste boletim mostram a notificação de 2124 casos suspeitos de dengue, sendo 978 casos confirmados, 970 descartados, 2 inconclusivos e 176 aguardando conclusão da investigação em 2015. Em 2016 já foram notificados 186 casos, sendo 3 confirmados e 183 em investigação. No gráfico abaixo está apresentada a frequência do aparecimento de casos notificados de dengue nos anos 2010 a 2016, semanas 40 a 53 de 2010 a 2015 e 01 a 02 de 2016, evidenciando a circulação do vírus durante todas as semanas do ano.

Gráfico 2 – Investigação casos de dengue – Sete Lagoas- segundo semana de sintomas 2010 a 2015 por semana de notificação – da semana 20 a 53 de 2010 a 2015 e 01 e 02 de 2016

	2010	2011	2012	2013	2014	2015	2016
S 40	2	5	10	3	5	17	
S 41	2	4	6	1	4	16	
S 42	2	10	11	5	2	16	
S 43	3	13	3	2	5	10	
S 44	1	7	6	5	7	20	
S 45	2	16	8	5	7	20	
S 46	3	6	7	7	6	39	
S 47	3	13	8	9	4	26	
S 48	8	8	5	7	9	30	
S 49	6	13	7	12	6	61	
S 50	7	13	10	16	8	47	
S 51	4	16	11	20	3	70	
S 52	4	12	16	7	0	67	
S 53	0	0	0	0	4	7	38
S 01	14	3	25	37	12	4	141
S 02	18	8	23	68	25	11	7
Total	79,00	147,00	156,00	204,00	107,00	461,00	186,00



3-Mobilização Social

-As reuniões intersetoriais com representantes das diversas secretarias e autarquias do município, Ministério Público Estadual e Procuradoria da República para apresentação de situações de risco e discussão das responsabilidades para sua resolução, continuam ocorrendo, semanalmente ou mensalmente, respectivamente.

- Equipe de Agentes de Endemias continua fazendo mobilização através de palestras e teatro em escolas e unidades de saúde do município. Nos bairros em que teve alta infestação foi realizado "corpo a corpo" com a população para informar e mobilizar contra o mosquito.



IMPORTANTE- O Ministério da Saúde declarou Emergência em Saúde Pública de importância Nacional, a partir da Portaria Nº 1.813, de 11 de novembro de 2015, devido à alteração do padrão de ocorrência de microcefalias no Brasil. E ainda, tendo em vista o crescente número de casos registrados de Dengue e a possibilidade de ocorrência de casos autóctones de Chikungunya e Zika e, em face das complicações que essas doenças podem causar à população, dentre elas a microcefalia associada ao Zika Vírus, o Ministério da Saúde propôs um plano de trabalho com objetivo de reduzir o índice de infestação por *Aedes Aegypti* para menos que 1% em todos os municípios brasileiros, para diminuir o número de casos de doenças transmitidas pelo mosquito.

O plano de trabalho prevê a intensificação das ações com visitas em 100% dos imóveis, conforme cronograma a seguir:

- Intensificação da Campanha: Dezembro de 2015 a Junho de 2016;

➤ Visitas domiciliares

- 1º ciclo (1 mês): concluir até 31 de janeiro;
- 2º ciclo (1 mês): concluir até Fev/2016;
- 3º ciclo (2 meses): março a abril;
- 4º ciclo (2 meses): maio a junho;

➤ Imóveis a serem trabalhados: as ações de controle vetorial devem ser realizadas, prioritariamente, em imóveis e instalações públicas e privadas situados em **áreas urbanas ou povoadas com características urbanas**, de todos os municípios do estado de Minas Gerais, independente da presença/ausência do vetor *Aedes aegypti*. Opcionalmente, em grandes centros urbanos, as visitas de rotina a edifícios podem ser restritas à área comum e a apartamentos ao nível do solo.

➤ Cabe aos coordenadores/responsáveis pelas equipes de atenção básica, juntamente com os coordenadores dos ACE definirem estratégias para o melhor desempenho do trabalho, lembrando que todos os agentes, isto é, ACE e ACS devem realizar trabalhos de visita aos imóveis e que cabe aos ACE, além destas visitas, vistoriar os Pontos Estratégicos (PE) e as ações de bloqueio de transmissão quando forem tecnicamente indicados.

➤ Para efeito do cumprimento da meta será contabilizado o somatório de visitas realizadas pelos ACE e ACS.

Fonte – SES/MG

Prefeito Municipal de Sete Lagoas - Márcio Reinaldo Moreira

Secretário Municipal de Saúde - Breno Henrique Avelar de Pinho Simões

Coordenadora de Vigilância em Saúde- Bianca Santana Dutra

Superintendente de Epidemiologia - Marcia Cristina B V Costa

Boletim Elaborado por Adriana Menezes Resende e equipe do Controle da Dengue

Gerência do Controle da Dengue - PLÁCIDO DE CASTRO, 131 FD - 35.700.043 - CENTRO - SETE LAGOAS/MG

-TEL.: 160 - DISQUE DENGUE - 31 37716532 -EMAIL - CONTROLADADENGUE.SAUDE@SETELAGOAS.MG.GOV.BR