



PREFEITURA MUNICIPAL DE SETE LAGOAS
SECRETARIA MUNICIPAL DE SAÚDE
VIGILÂNCIA E PROTEÇÃO À SAÚDE
CONTROLE DA DENGUE/ CHIKUNGUNYA/ZIKA VÍRUS



BOLETIM INFORMATIVO Nº 26– 29/08/2016

Situação da Dengue/Chikungunya-Sete Lagoas período de intensificação – semana epidemiológica nº35/ 2016

1-Controle do Vetor

1.1-Tratamento Focal – Os Agentes de Endemias iniciaram as visitas aos 113.307 imóveis de Sete Lagoas, cadastrados na última atualização dos dados do controle da dengue, para execução do 5º ciclo de 2016, foram realizadas 91.470 visitas, dessas 2.275 imóveis tinham foco do mosquito. São realizadas visitas agendadas através do Disque Dengue 160.



1.2-Denúncias - Continua o atendimento a denúncias através do Disque Dengue (160), por meio do telefone 155 do Ministério da Saúde (MS), e das notificações de situações de risco encaminhadas pelos supervisores, com aplicação de multas, quando necessário. O Disque Dengue recebeu 594 denúncias em 2016, foram atendidas 592. Através do SES foram encaminhadas 07 denúncias.

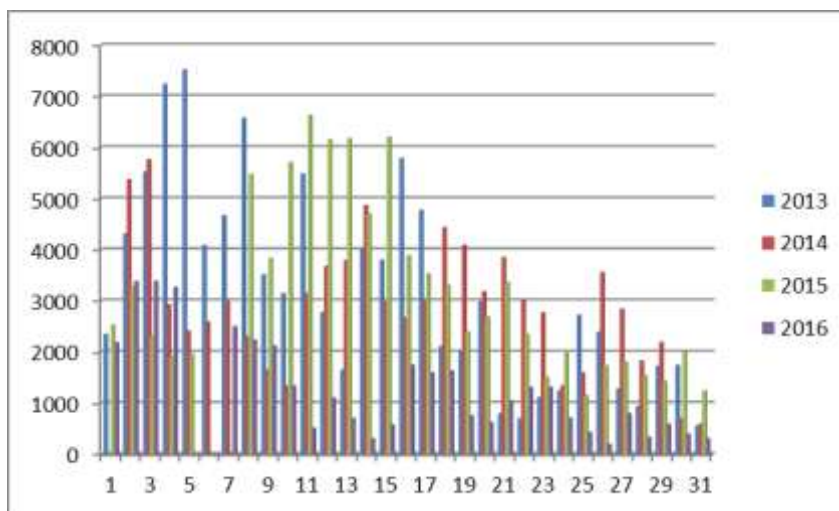
1.3- PE - A equipe que trabalha os 173 Pontos Estratégicos, encerrou o 16º ciclo foram realizadas 152 visitas. São considerados pontos estratégicos as siderúrgicas, cemitérios, floriculturas, ferros velhos, borracharias, rodoviárias e outros onde a atividade desenvolvida oferece risco para a proliferação dos *Aedes spp.*

1.4- Armadilhas OVITRAMPAS - Positividade – As armadilhas de oviposição coletaram 37.327 ovos do mosquito *Aedes aegypti* até a 31ª de semana de 2016. No mesmo período foram coletados 99.395 em 2013, 87.418 em 2014 e 92.657 em 2015. Na avaliação do total de ovos coletados e por semana epidemiológica, o ano de 2016 foi inferior em relação aos anos anteriores. Em 2014 não houve coleta na semana 1, em 2015 6 e 7 e em 2016 nas semanas 5 e 6. Os bairros com maior número de ovos coletados nas duas últimas semanas foram: Centro, Santa Luzia e Santa Rita de Cássia. No gráfico abaixo está apresentada a

comparação das coletas nas semanas 1 a 31 dos anos 2013 a 2016.

Gráfico 1 – Ovitrampas – Sete Lagoas- Nº de ovos coletados por semana - da semana 1 a 31 do ano 2013 à 2016.

Semana	2013	2014	2015	2016
1	2344		2525	2178
2	4311	5370	3270	3378
3	5511	5763	2315	3384
4	7236	2920	1915	3263
5	7516	2412	1946	0
6	4080	2585	0	0
7	4665	2982	0	2496
8	6572	2299	5472	2233
9	3511	1649	3830	2120
10	3139	1328	5699	1338
11	5480	3144	6618	512
12	2770	3676	6153	1100
13	1642	3785	6172	701
14	3998	4863	4698	309
15	3797	2977	6197	574
16	5783	2669	3880	1744
17	4770	3035	3527	1595
18	2105	4433	3302	1629
19	2010	4090	2395	758
20	2980	3180	2678	622
21	790	3846	3356	1043
22	697	3016	2345	1303
23	1111	2766	1499	1310
24	1242	1344	1977	709
25	2720	1591	1141	429
26	2389	3553	1729	192
27	1275	2840	1806	790
28	938	1824	1532	334
29	1720	2187	1425	580
30	1738	697	2019	396
31	555	594	1236	307
Total	99395	87418	92657	37327



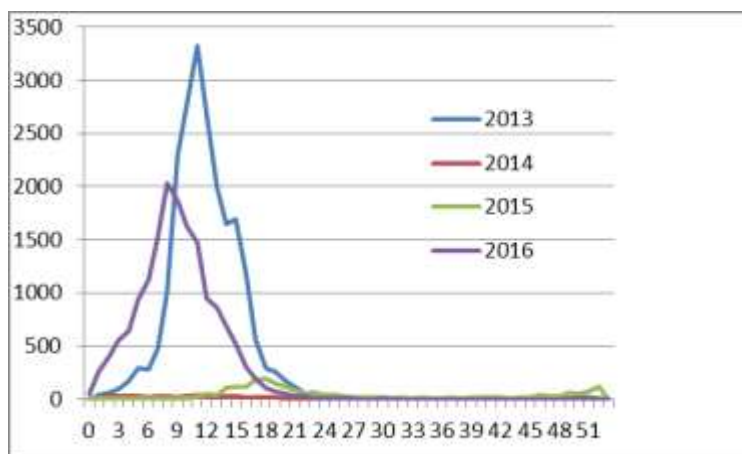
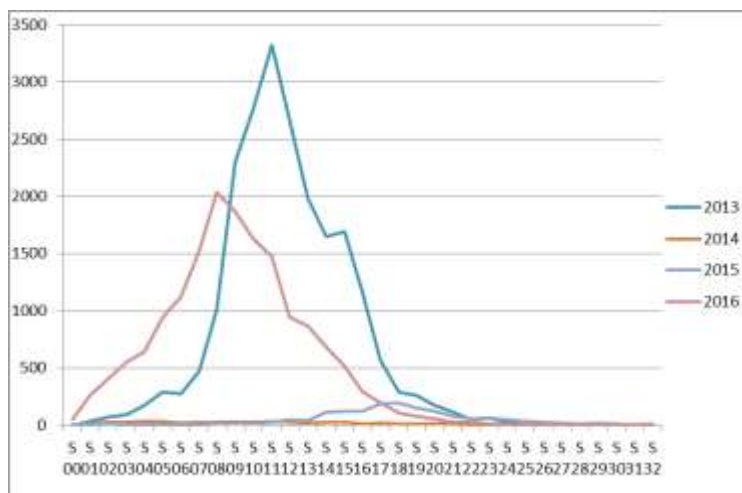
Fonte – CCZ – Controle da Dengue

2- Assistência – A atualização dos números da Dengue, Chikungunya e Zika Vírus em Sete Lagoas – Os dados disponibilizados pela Superintendência de Epidemiologia para a Gerência do Controle da Dengue até a edição deste boletim mostram a notificação de 16.338 casos suspeitos de dengue, sendo 10.509 casos confirmados, 3.579 descartados, os demais aguardam conclusão da investigação em 2016 e 03 óbitos confirmados. Foram notificados 726 casos suspeitos de Zika Vírus, sendo 207 em grávidas, desses, 07 abortos (2 positivos), 61 gestantes positivas e 44 negativas, 20 amostras inválidas e 519 na população em geral, das quais 216 são positivos e 297 negativos.

Houve notificações de 108 casos de Chikungunya, 96 negativos 12 em investigação. Nos gráficos abaixo está apresentada a frequência do aparecimento de casos notificados de dengue nas semanas 0 a 32 e semanas 0 a 51 de 2013 a 2016, respectivamente, segundo calendário epidemiológico, evidenciando a circulação do vírus durante essas semanas do ano.

Gráfico 2 – Investigação casos de dengue – Sete Lagoas- segundo semana de sintomas 2013 a 2016 por semana de notificação – da semana 0 a 32 e 0 a 51, respectivamente, de 2013 a 2016.

Semana	2013	2014	2015	2016
S 00	0	4	7	49
S 01	37	12	4	262
S 02	68	25	11	407
S 03	95	29	6	551
S 04	177	32	7	638
S 05	291	32	5	941
S 06	279	23	7	1120
S 07	476	25	8	1525
S 08	1016	30	10	2034
S 09	2295	24	11	1865
S 10	2772	27	11	1626
S 11	3322	38	31	1472
S 12	2673	27	49	949
S 13	1987	20	39	864
S 14	1646	30	112	683
S 15	1691	27	121	520
S 16	1175	14	121	299
S 17	570	21	188	194
S 18	293	14	192	108
S 19	261	16	149	78
S 20	170	12	119	56
S 21	113	10	81	27
S 22	51	9	56	31
S 23	61	7	63	11
S 24	30	4	46	8
S 25	37	3	36	6
S 26	17	5	27	3
S 27	5	2	17	3
S 28	4	4	14	0
S 29	4	5	19	1
S 30	5	2	14	3
S 31	4	0	7	3
S 32	6	4	14	1
Total	21631	537	1602	16338



Fonte- Epidemiologia SMSL- Obs: em 2016 os dados são parciais e sujeitos a revisão

3-Mobilização Social

-As reuniões intersetoriais com representantes das diversas secretarias e autarquias do município, Ministério Público Estadual e Procuradoria da República para apresentação de situações de risco e discussão das responsabilidades para sua resolução, continuam ocorrendo, semanalmente ou quinzenalmente, respectivamente.

- Equipe de Agentes de Endemias continua fazendo mobilização através de palestras e teatro em escolas e unidades de saúde do município.

Atividades Mobilização e educação em saúde

Creche Hoasis – 23/08/16

Escola Municipal Dr. Milton Campos - 25/08/16

Creche São José Operário – 26/08/16

