



PREFEITURA MUNICIPAL DE SETE LAGOAS
SECRETARIA MUNICIPAL DE SAÚDE
VIGILÂNCIA E PROTEÇÃO À SAÚDE
CONTROLE DA DENGUE/ CHIKUNGUNYA



BOLETIM INFORMATIVO Nº 30– 09/11/2015

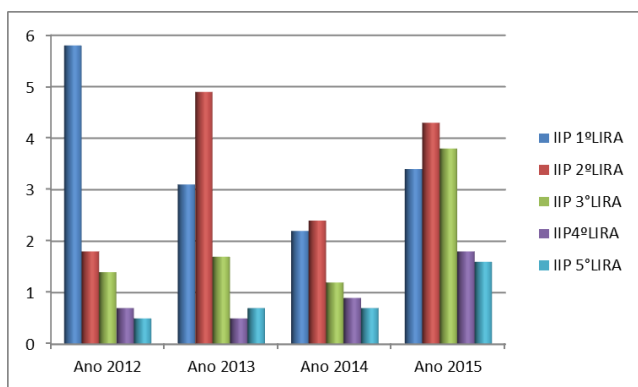
Situação da Dengue/Chikungunya-Sete Lagoas período de intensificação – semana epidemiológica nº44/ 2015

1-Controle do Vetor

1.1- Bloqueio – As operações de bloqueio com inseticida para contenção da propagação dos casos de dengue estão acontecendo no bairro Padre Teodoro. Já foram trabalhados, no último mês, os bairros Interlagos, Luxemburgo, Bernardo Valadares, Glória, Belo Vale, Orozimbo Macedo e Nova Cidade.

1.2- LIRAA 3/2015- Entre os dias 19 a 23 de Outubro foi realizado o quinto Levantamento de Índice Rápido do *Aedes aegypti* (LIRAA), metodologia que ajuda a mapear os locais com altos índices de infestação do mosquito *Aedes aegypti* e, conseqüentemente, alertar sobre os possíveis pontos de epidemia da doença. O LIRAA foi realizado pelos Agentes de Combate a Endemias (ACEs) em 4.380 imóveis e 732 terrenos baldios, totalizando 5.112 locais distribuídos pelos bairros de Sete Lagoas. O resultado da pesquisa foi de 1,6%, alto para o período e mostrou que 16 imóveis de cada 100 estão com a presença das larvas do *Aedes* em Sete Lagoas. Em 1 imóvel foi encontrada larva do *Aedes albopictus*, em uma caixa d'água. No gráfico abaixo está apresentada a comparação dos levantamentos realizados entre 2012 e 2015.

Gráfico 1- IIP- Índice de Infestação Predial pelo *Aedes aegypti* 2012 a 2015 – LIRA a 1 a 5 -SL

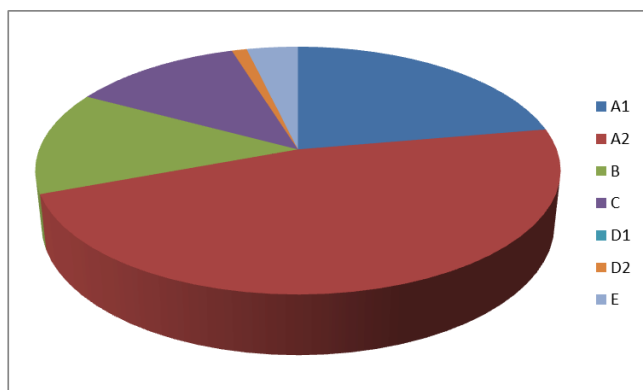


Período	IIP 1ºLIRA	IIP 2ºLIRA	IIP 3ºLIRA	IIP 4ºLIRA	IIP 5ºLIRA
Ano 2012	5,8	1,8	1,4	0,7	0,5
Ano 2013	3,1	4,9	1,7	0,5	0,7
Ano 2014	2,2	2,4	1,2	0,9	0,7
Ano 2015	3,4	4,3	3,8	1,8	1,6

Fonte CCZ/Controle da Dengue

Os principais criadouros encontrados no terceiro levantamento foram os do grupo A2 formado por tambores, toneis e baldes, em seguida os do grupo A1 que são as caixas d'água e em terceiro os pratinhos de planta e bebedouros de animais.

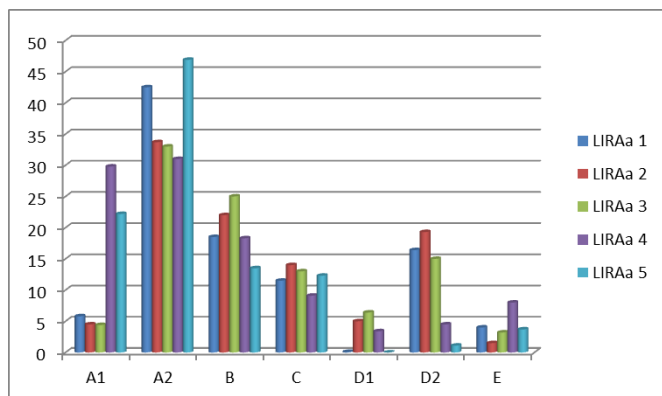
Gráfico 2 - Frequência percentual dos criadouros do *Aedes* encontrados no LIRAA 5- Outubro /2015-SL



A1- Depósitos de água elevados - caixas d'água;	22,20%
A2 - Depósitos de água em nível do solo - tambores, caixas, tonéis, baldes;	46,90%
B - Depósitos móveis nos domicílios - bebedouros de animais, vasos e pratos com plantas;	13,50%
C - Depósitos fixos nos domicílios - piscinas, ralos, calhas e outros;	12,30%
D1- Pneus e outros materiais rolantes	0
D2 - Depósitos encontrados no lixo, inservíveis e reciclados	1,10%
E - Depósitos naturais - Bromélias, ocos e raízes de árvores	3,70%

Fonte CCZ/Controle da Dengue

Gráfico 3 - Comparação dos Índices de Infestação Predial-por percentual de criadouros nos LIRAA 1 a 5 - janeiro, março, maio, Julho e Outubro 2015-SL



Criadouros	LIRAa 1	LIRAa 2	LIRAa 3	LIRAa 4	LIRAa 5
A1	5,8	4,5	4,4	29,8	22,2
A2	42,5	33,7	33	31	46,9
B	18,5	22	25	18,3	13,5
C	11,5	14	13	9,1	12,3
D1	0,1	5	6,4	3,4	0
D2	16,4	19,3	15	4,5	1,1
E	4	1,5	3,2	8	3,7

Fonte CCZ/Controle da Dengue

1.3-Tratamento Focal - Os Agentes de Endemias encerraram as visitas aos 111.511 imóveis de Sete Lagoas, cadastrados na última atualização dos dados do controle da dengue, em 30 de Outubro. Foram realizadas 95.741, 85,85% do total em diversos bairros do município. Os agentes têm realizado visitas agendadas através do telefone 160.

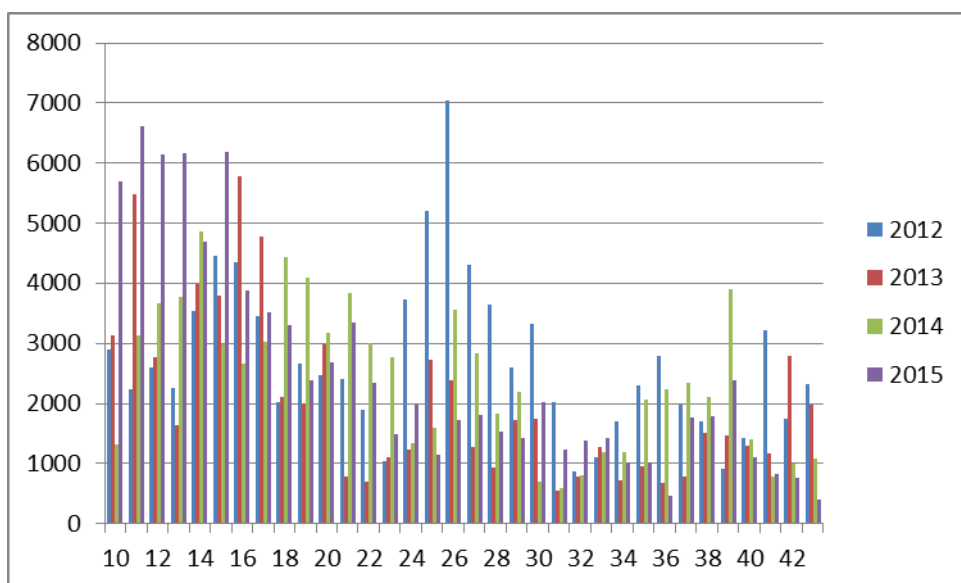
1.4-Denúncias - Continua o atendimento a denúncias através do Disque Dengue (160), por meio do telefone 155 do Ministério da Saúde (MS), e das notificações de situações de risco encaminhadas pelos supervisores, com aplicação de multas, quando necessário. O Disque Dengue recebeu 503 denúncias em 2015, foram resolvidas 464 e 33 foram encaminhadas para resolução por outros setores. Através do MS foram encaminhadas 19 denúncias, todas foram atendidas.

1.5- PE - A equipe que trabalha os 178 Pontos Estratégicos, realizaram 177 visitas para execução do 21º ciclo dos 26 previstos para 2015. São considerados pontos estratégicos as siderúrgicas, cemitérios, floriculturas, ferros velhos, borracharias, rodoviárias e outros onde a atividade desenvolvida oferece risco para a proliferação dos *Aedes spp.*

1.6- Armadilhas OVITRAMPAS - Positividade - As armadilhas de oviposição coletaram 107.030 ovos do mosquito *Aedes aegypti* até a semana 43 em 2015. No mesmo período foram coletados 115.758 em 2012, 114.840 em 2013 e 107.553 em 2014. Na avaliação do total de ovos coletados, o ano de 2015 teve menor número em relação aos demais anos, exceto 2014, enquanto que na avaliação semanal foi inferior a todos os demais. Em 2015 não houve coleta nas semanas 06 e 07, no ano de 2014 não houve coleta na semana 1 e em 2012 e 2013 as coletas foram regularmente executadas em todas as semanas. Os bairros com maior número de ovos coletados nas duas últimas semanas foram: São Francisco, JK, Carmo II, Del Rey e Carmo I.

Semana	2012	2013	2014	2015
10	2909	3139	1328	5699
11	2246	5480	3144	6618
12	2611	2770	3676	6153
13	2262	1642	3785	6172
14	3541	3998	4863	4698
15	4463	3797	2977	6197
16	4360	5783	2669	3880
17	3455	4770	3035	3527
18	2023	2105	4433	3302
19	2655	2010	4090	2395
20	2473	2980	3180	2678
21	2419	790	3846	3356
22	1888	697	3016	2345
23	1047	1111	2766	1499
24	3730	1242	1344	1977
25	5213	2720	1591	1141
26	7044	2389	3553	1729
27	4308	1275	2840	1806
28	3644	938	1824	1532
29	2593	1720	2187	1425
30	3322	1738	697	2019
31	2025	555	594	1236
32	870	787	816	1374
33	1099	1287	1188	1433
34	1695	712	1183	1029
35	2309	963	2076	1013
36	2790	686	2243	474
37	1989	790	2338	1772
38	1703	1509	2116	1783
39	913	1472	3912	2385
40	1428	1305	1397	1102
41	3213	1166	789	836
42	1738	2795	995	762
43	2322	1973	1082	410
Total	115758	114840	107553	107030

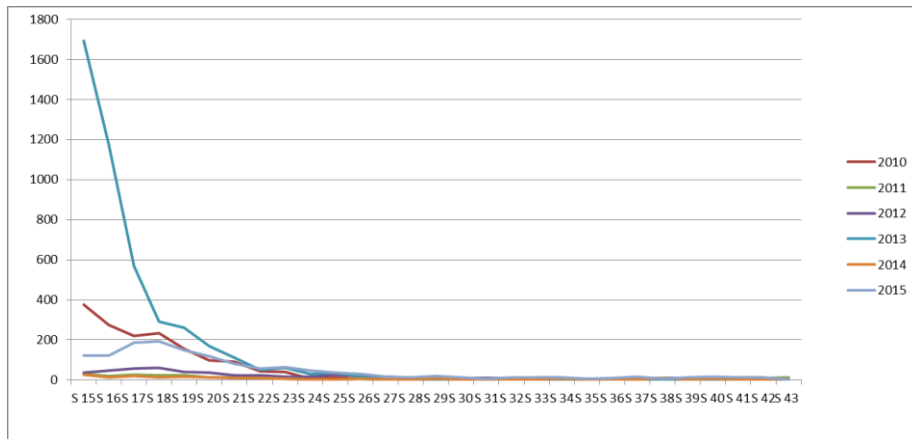
Gráfico 1 - Ovos recolhidos, por semana - OVITRAMPAS 2012 a 2015 - Sete Lagoas - semanas 10 a 43



Fonte - CCZ - Controle da Dengue

2- Assistência – A atualização dos números da Dengue em Sete Lagoas – Os dados disponibilizados pela Superintendência de Epidemiologia para a Gerência do Controle da Dengue até a edição deste boletim mostram a notificação de 1736 casos suspeitos de dengue, sendo 820 casos confirmados, 852 descartados, 3 inconclusivos e 61 aguardando conclusão da investigação. No gráfico abaixo está apresentada a frequência do aparecimento de casos notificados de dengue nos anos 2010 a 2015, semanas 15 a 43, evidenciando a redução no número de casos.

Gráfico 2 – Investigação casos de dengue – Sete Lagoas- segundo semana de sintomas 2010 a 2015 por semana de notificação – da semana 15 a 43



	2010	2011	2012	2013	2014	2015
S 15	375	31	36	1691	27	121
S 16	274	21	46	1175	14	121
S 17	220	28	57	570	21	188
S 18	235	24	61	293	14	192
S 19	155	23	41	261	16	149
S 20	99	15	38	170	12	119
S 21	90	14	22	113	10	81
S 22	45	9	24	51	9	56
S 23	42	8	17	61	7	63
S 24	7	2	18	30	4	46
S 25	12	4	28	37	3	36
S 26	6	7	20	17	5	29
S 27	12	0	18	5	2	17
S 28	5	5	11	4	4	14
S 29	5	5	7	4	5	19
S 30	3	2	10	5	2	14
S 31	3	4	11	4	0	7
S 32	2	2	9	6	4	15
S 33	1	5	6	3	3	12
S 34	0	4	8	2	6	15
S 35	0	5	5	3	2	7
S 36	1	7	5	1	4	10
S 37	3	5	8	2	3	17
S 38	4	5	9	1	9	7
S 39	1	5	10	0	2	14
S 40	2	5	10	3	5	17
S 41	2	4	6	1	4	15
S 42	2	10	11	5	2	13
S 43	3	13	3	2	5	4
Total	3911	485	896	21654	582	1736

Fonte–SINAN Epidemiologia SMSSL-Obs: dados parciais e sujeitos a revisão

3-Mobilização Social

-As reuniões intersetoriais com representantes das diversas secretarias e autarquias do município, Ministério Público Estadual e Procuradoria da República para apresentação de situações de risco e discussão das responsabilidades para sua resolução, continuam ocorrendo semanalmente.
 - Equipe de Agentes de Endemias continua fazendo mobilização através de palestras e teatro em escolas e unidades de saúde do município.



→ Caravana do Lazer, CDI 07/11/15



← Estação de Transbordo, Centro 26/10/15